

GUIPAVAS

**Le
mensuel**

Octobre 2015
2

PUBLICATION MUNICIPALE DE LA VILLE DE GUIPAVAS // WWW.MAIRIE-GUIPAVAS.FR



GRAND FORMAT

**L'heure de
la rentrée a sonné**

ÉDITO // PENNAD-STUR



CONSOLIDER LES LIENS INTERGÉNÉRATIONNELS ET FAVORISER
UN VIVRE ENSEMBLE SOLIDAIRE ET DYNAMIQUE

Le centre communal d'action sociale œuvre quotidiennement au service des Guipavasiens et mène diverses actions tout au long de l'année. La solidarité, l'accès aux droits, la prévention, la lutte contre les exclusions, sont au cœur de nos préoccupations et, ensemble, nous construisons un projet commun où la cohésion et la fraternité prévalent sur l'individualisme. Notre volonté est de renforcer le lien social et de porter une attention particulière à chacun. Grâce à des temps forts, tels la semaine bleue, la collecte de la banque alimentaire, le forum pour l'emploi, des conférences à thème, nous développons une politique sociale qui nous ressemble et vous rassemble.

TARTAAT AL LIAMMOÙ ETRE AR REMZIADOÙ HAG OBER EVIT UR VUHEZ
ASAMBLES, ER GENSKOAZELL HA GANT STARTIJEENN

Bemdez e labour Kreizenn Obererezh Sokial ar Gumm e servij tud Gwipavaz, hag ober a ra meur a dra a-hed ar bloaz. E-kreiz hor preder emañ ar genskoazell, ar gwirioù evit an holl, an diarbenn, ar stourm ouzh ar forc'herezh. Asambles e savomp ur mennad boutin m'eo trec'h ar genstaged hag ar vreudeuriez war an dud na reont nemet o fenn o-unan. Felout a ra deomp startaat al liammoù sokial ha teurel evezh ouzh pep hini. Gant abadennoù a bouez, evel ar sizhunvezh c'hlas, dastumadeg bank ar boued, ar forum evit an implij, prezegenoù diwar-benn an tem-mañ-tem, e reomp ur politikerezh sokial a denn deomp hag a vod ac'hanoc'h.

Adeline COSQUER LESPAGNOL
Adjointe aux solidari-
tés, affaires sociales et
handicap

Adeline COSQUER LESPAGNOL
Eilmaerez evit ar
genskoazell, an aferioù
sokial hag an dud
nammet

Photo de couverture : F. Betermin / Ville de Guipavas



Directeur de la publication : Gurban Moal, maire de Guipavas
Rédaction : Frédéric Alix, Élodie Camban et services municipaux
Impression sur papier recyclé Cyclus Print : Cerid - Brest
Tirage : 6 300 exemplaires
Conception graphique : d'une idée l'autre,
Renseignements : Mairie de Guipavas, place Saint-Éloi.
Tél. : 02.98.84.75.54 www.mairie-guipavas.fr

EN BREF // E BERR GOMZOÙ

Rétro'

Bilan d'été

La fréquentation des ALSH a été relativement élevée durant les 3 premières semaines de juillet (167 enfants accueillis en moyenne par jour) et la dernière quinzaine du mois d'août (123 enfants quotidiennement). La mise en place des inscriptions modulées et au jour le jour, favorise l'organisation familiale tout en offrant un service de qualité. Ainsi, outre le panel d'activités proposées (sportives, manuelles, de construction, artistiques), les sorties telles que le château de Kerjean, le zoo à Pont-Scorff et les camps à Fouesnant (photo), en mer d'Iroise ou encore le séjour à Plymouth, ont rencontré un franc succès.



Bientôt

Réunion publique pour la collecte de la banque alimentaire

Les personnes souhaitant s'associer à l'organisation de la collecte nationale de la banque alimentaire des 27 et 28 novembre 2015 sont invitées à une réunion publique le **jeudi 8 octobre à 18h**, au 56 rue de Brest.

Renseignements auprès du CCAS au 02.98.32.88.33

Rétro'

Paris-Brest-Paris

Du 16 au 20 août, Guipavas a vu défiler sous ses fenêtres, dans un sens puis dans l'autre, les 6 000 participants (de 70 nationalités différentes) qui ont avalé les 1260 kilomètres du Paris-Brest-Paris ! Parmi eux, neuf coureurs du cyclo club de Guipavas étaient sur la ligne de départ. Bravo à eux et à tous les participants. Rendez-vous en 2019 pour la 19^e édition.

Bientôt

Prochain numéro

de Guipavas le mensuel dans vos boîtes à partir du **2 novembre 2015**.

05

ACTUALITÉS

07

3 questions à Irène Tréguer

le climat **décl**ic

04

ACTUALITÉS
Le temps d'agir

06

GRAND FORMAT
L'heure de la rentrée
a sonné

Bientôt

Tréteaux chantants des aînés

La grande finale de ce concours de chant pas tout à fait comme les autres se déroulera le 26 novembre à l'Arena (prix des places : 7 €). Mais en amont ceux qui le souhaitent peuvent assister à la sélection guipavasienne, **le mardi 6 octobre** à l'Alizé à partir de 14h.

Renseignements à l'Alizé : 02.98.84.87.14

Bientôt

Exposition : Hommage à Charlie

Dans le prolongement de la journée de la non-violence du 2 octobre, la médiathèque Awena accueille l'exposition du collectif Casier[s], organisée par l'association Brest en bulle, intitulée *Hommage à Charlie*.

Exposition gratuite visible **du 2 octobre au 14 novembre** aux heures d'ouverture.



RétrO'

Forum des associations

Proposé le 5 septembre à l'Alizé, le Forum des associations a connu une belle affluence tout au long de la journée. Cette manifestation a permis à tout un chacun de trouver les informations sur les associations de la commune. Entre deux démonstrations, les nouveaux adhérents pouvaient s'inscrire à l'activité de leur choix. Rappelons que l'édition 2015-2016 de l'annuaire est désormais disponible en version papier ou sur le site de la ville. Cette journée a également été l'occasion pour les nouveaux Guipavasiens de découvrir leur commune de résidence lors d'un accueil réservé par les élus.



Bientôt

Inscriptions vacances d'automne ALSH et MDJ

Les inscriptions pour les vacances d'automne seront prises **du 6 au 14 octobre**, à la Maison des jeunes (MDJ) pour celle-ci et l'ALSH St-Thudon et à la Maison de quartier de Coataudon pour cette dernière et l'ALSH Coataudon. Nouveauté : pendant cette période, vous pourrez réserver vos journées ou ½ journées via le site internet esp@ce famille grâce à votre code et mot de passe.

Les fiches d'inscription et les programmes sont téléchargeables sur <http://jeune.mairie-guipavas.fr>

Renseignements au secrétariat de la MDJ : 02.98.32.11.29

Bientôt

Cadastre

À compter du 1^{er} octobre, le service du cadastre entreprend une mise à jour du plan communal. Un géomètre du cadastre sera amené à pénétrer dans les propriétés privées et publiques afin de recenser et lever tous les changements ne figurant pas encore au plan.

Bientôt

Bourse aux jouets

La bourse aux jouets organisée par le service action éducative jeunesse se déroulera **le samedi 7 novembre** de 9h à 13h, à la Maison de quartier de Coataudon. L'entrée est gratuite.

Les exposants peuvent s'inscrire jusqu'au 2 novembre au 02.98.32.11.29 (1€ la table).



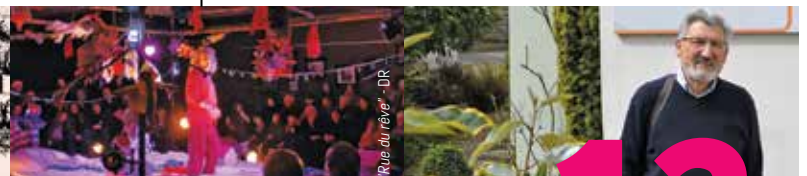
09

HISTOIRE
Jean Foucault,
maire phalanstérien



11

SORTIR
Vie locale



08

ACTUALITÉS

Conférence sur la Bretagne de 1789 à nos jours

10

EXPRESSION POLITIQUE

12

RENCONTRE

Jean-Michel Lastennet

ACTUALITÉS // KELEI'ER

10 oct.

date jusqu'à laquelle les internautes peuvent plébisciter une initiative

5

le nombre de thèmes proposés pour le concours

14 nov.

date de remise des prix aux 5 lauréats

Climat Déclic

Le temps d'agir

le
climat
 dé clic
 concours



POUR PARTICIPER ET S'INFORMER
WWW.LECLIMATDECLIC.BREST.FR



Mobilité et transport est l'un des cinq thèmes abordés dans le Climat Déclic

Pour faire écho localement à l'événement international qu'est la conférence Paris climat (COP21) qui se tiendra du 30 novembre au 11 décembre, Brest métropole a souhaité impulser une dynamique territoriale positive et participative. Pour cela, elle a lancé une campagne intitulée « Climat Déclic ». L'idée sous-jacente est d'entraîner le plus grand nombre d'habitants possible dans l'action et ainsi de créer le déclic par l'exemple. Alors, à nous de jouer !

Pas facile de se dire, après l'été maussade que nous venons de vivre, que la planète se réchauffe. Et pourtant, les différents scénarii élaborés par le GIEC* prévoient tous une hausse inéluctable des températures. Face à cette évolution, Brest métropole s'est dotée dès 2012 d'un plan climat énergie territorial visant à réduire notre facture environnementale via des actions autour de l'habitat ou de la maîtrise de l'énergie. Sur notre commune, cela se traduit par exemple, par l'affichage display (des performances énergétiques) de bâtiments publics, des animations scolaires régulières, un dispositif d'aides aux particuliers pour la rénovation énergétique ou encore des campagnes de thermographies. La transition énergétique est en marche mais nécessite l'implication de tous.

Plateforme participative

D'où le lancement au début de l'été, de la plateforme participative « Le Climat Déclic ». Elle comporte trois types d'actions. Le volet « agenda des initiatives » recense tout au long de l'année, les rendez-vous des acteurs du pays de Brest sur un ou plusieurs thèmes (habitat / énergie, mobilité / trans-

port, consommation / économie, mobilisation / sensibilisation). Si vous êtes porteur d'un tel projet, n'hésitez pas à l'inscrire afin de le valoriser. Le deuxième volet propose des sessions de formation-actions à l'adresse du grand public. Celles-ci seront mises en place dans les prochaines semaines. Les participants deviendront ainsi des citoyens informés susceptibles de relayer l'information autour d'eux à l'instar des guides composteurs déjà (re)connus sur le territoire.

Voter pour une initiative

Enfin, le troisième volet de cette plateforme s'articule autour d'un concours *des petites et des grandes initiatives pour aujourd'hui et demain*. Il répertorie les actions et projets susceptibles de faire évoluer nos comportements. Si le dépôt d'idées est clos depuis fin septembre, le public peut encore voter, jusqu'au 10 octobre via internet pour son initiative préférée. Les lauréats se verront soutenus et accompagnés pour la mise en œuvre de leur action. À vos souris ! ■

* groupe d'experts intergouvernemental sur l'évolution du climat

ACTUALITÉS // KELEIËR

Programme

La semaine bleue

- **Lundi 12 octobre** : repas des aînés

L'Alizé. À partir de 12h

La Municipalité convie les Guipavasiens nés en 1940 et antérieurement et leur conjoint au repas des aînés. Un transport en minibus est organisé pour les personnes ne disposant pas de moyen de locomotion. Les personnes ne pouvant se déplacer bénéficient d'un colis livré à domicile.

- **Mardi 13 octobre** : Prévention routière seniors

Salle mutualisée Espace sportif Europe.

10h - 12h et 14h - 16h30

La Ville, avec le soutien de la sécurité routière, de Groupama et de la gendarmerie, propose une journée de sensibilisation. Au programme : discussions autour de la mobilité en toute sécurité, la signalisation et les équipements du véhicule. Test de conduite et des réflexes sur le simulateur de l'auto-école Bothorel.

- **Mercredi 14 octobre** : Atelier cuisine intergénérationnel enfants et grands-parents

Atelier gratuit, sur inscription, de 14h30 à 17h.

Salle Jean Monnet.

Le CCAS, en partenariat avec Défi santé nutrition, organise un atelier cuisine et dégustation où les participants prépareront un goûter équilibré, ludique et gourmand. Et en plus, du 12 au 16 octobre, c'est aussi la semaine du goût !

- **Vendredi 16 octobre** : Rando-photo au fil de l'Élorn

Rendez-vous à 14h, parking de Pen an Traan

Les associations guipavasiennes de marche et de randonnée proposent une balade touristique de 6 km à la découverte des rives de l'Élorn à travers l'objectif de l'appareil photo. Des conseils techniques seront prodigués au long du parcours. Bonnes chaussures indispensables et appareil photo recommandé !

- Durant toute cette semaine, les associations de retraités ouvrent leurs portes et invitent à participer à leurs activités hebdomadaires.

- club Loisirs Détente : *salle Jean Monnet*

Le **mardi 13 et le jeudi 15 octobre** dès 13h30 : dominos, belote, scrabble, marche (1h et 2h) et pétanque au boulodrome

Le **vendredi 16 octobre** à 13h : tennis de table

- club de loisirs du Douvez : *salle du Douvez.*

Le **jeudi 15 octobre** à 14h : loisirs créatifs et exposition des créations.

Le **vendredi 16 octobre** à 14h : pétanque, dominos, scrabble.

Informations complémentaires et inscriptions auprès du CCAS Tél. : 02.98.32.88.33 ou ccas@mairie-guipavas.fr

Médiathèque Awena Fermeture exceptionnelle

Dans le cadre d'une mutualisation informatique en cours, les médiathèques des villes de Brest, de Gouesnou, de Guilers, de Guipavas, du Relecq-Kerhuon et de Plouzané seront fermées **du 5 au 14 octobre inclus**. Réouverture aux horaires habituels de l'Awena, le vendredi 16 octobre. Durant ce laps de temps, la restitution de prêts pourra se faire grâce à des boîtes de retours sur place.

Fêtes maritimes Brest 2016 Billetterie

Jusqu'au 7 octobre, les habitants des communes de Brest métropole bénéficient de tarifs réduits. Renseignements pratiques auprès de l'office de tourisme de Brest métropole

Contact : place de la Liberté - Brest.

Tel. : 02.98.44.24.96

Plus d'informations : www.brestetvous.fr

Insee

Enquête

L'Insee réalise jusqu'au 30 juin 2016, une enquête statistique sur le vécu et les conditions de travail. Quelques ménages guipavasiens sont susceptibles d'être sollicités par un enquêteur muni d'une carte officielle. Merci de lui réserver un bon accueil.

Nouveau commerce

Cuisiniste à domicile

Après dix ans d'expérience dans de grandes enseignes, Anthony Gouriou vient de s'installer en tant que cuisiniste, au 2 rue Saint-Thudon, sous la franchise Cuisines Raison. Après s'être imprégné de l'univers de ses clients, ce Saint-Divyen de 32 ans conçoit des aménagements sur-mesure à domicile. L'élaboration d'une maquette 3D permet au client une projection rapide. Entouré de fabricants français et d'artisans locaux reconnus, Anthony Gouriou accompagne ensuite l'ensemble du projet tout en restant l'unique interlocuteur.

Contact : 06.21.83.11.60 ou 02.56.31.58.06

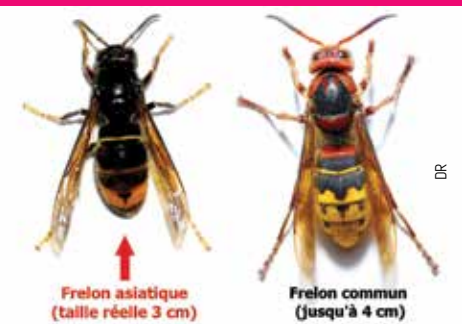
ou anthony.gouriou@cuisines-raison.com

Plus d'informations : www.cuisines-raison.com

Utile et pratique

Lutte contre les frelons asiatiques

Dans le cadre du plan de lutte contre le frelon asiatique, une convention est signée entre la Ville et la fédération départementale des groupements de défense contre les organismes nuisibles (FDGDN 29). Celle-ci est chargée sur Brest métropole de la destruction systématique des nids recensés par la mairie et à la demande des particuliers.



Concrètement, si vous repérez, chez vous, un nid de frelons, n'essayez pas de le détruire par vos propres moyens. Cela peut-être extrêmement dangereux car les frelons asiatiques sont beaucoup plus agressifs que leurs homologues européens. Signalez-le plutôt à la mairie (si vous le pouvez, transmettez également une photo du nid ou du frelon). Le référent local authentifiera l'insecte et contactera, le cas échéant, un prestataire spécialisé qui interviendra chez vous. La destruction d'un nid de frelons asiatiques est intégralement prise en charge par la commune.

Contact :

Tél. : 02.98.84.18.05

ou sophie.gueguen@mairie-guipavas.fr



POUR EN SAVOIR PLUS,
WWW.MAIRIE-GUIPAVAS.FR

Abonnement Awena

Renouvellement

Pensez-y : l'abonnement à la médiathèque est à renouveler chaque année à la date anniversaire d'inscription. Pour cela, rien de plus simple : il suffit de passer à l'accueil de l'Awena muni de sa carte. Les bibliothécaires la réactiveront instantanément.

GRAND FORMAT

L'heure de la rentrée a sonné



700 repas sont servis en moyenne par jour dans les cantines guipavasiennes



2 373

nombre d'élèves accueillis dans les établissements publics et privés du 1^{er} et 2^e degré (dont 1 479 en élémentaire et maternelle)

6

le nombre de groupes scolaires maternels et élémentaires et 2 collèges

Les garderies sont ouvertes :

- de 7h30 jusqu'à la prise en charge par les enseignants
- de la fin des cours ou des temps d'activités périscolaires (TAP) jusqu'à 19h

Le 1^{er} septembre dernier, sur le coup de 8h30, c'est avec une certaine anxiété ou au contraire beaucoup d'impatience que 1 479 écoliers ont franchi le portail des écoles maternelles et élémentaires de la commune. Les effectifs restent relativement stables par rapport à ceux de 2014.

Le rôle du service enfance scolarisée

La mairie a la charge des écoles publiques de la commune soit 974 élèves. Si l'étape de la maternelle puis de l'élémentaire est un moment clé dans la vie d'un enfant, le service municipal de l'enfance scolarisée va tout mettre en œuvre pour accueillir les élèves dans de bonnes conditions tout au long de l'année scolaire. Il renseigne les parents, organise et gère l'accueil de l'enfant pendant les temps périscolaires (garderie du matin et du soir, restauration, ramassage scolaire) et pilote le personnel communal (Atsem*) affecté dans les établissements. L'organisation de l'enseignement, la gestion et la rémunération du personnel enseignant sont, quant à eux, du seul ressort de l'Éducation Nationale.

Un budget important

Côté coulisses, près de 22% du budget de la Ville est consacré à l'équipement, l'entretien, les grosses réparations et le bon fonctionnement des six bâtiments scolaires (cantines, garderies, TAP**, personnel et transports compris). Là encore, le service enfance scolarisée veille constamment à préserver la bonne qualité d'accueil des écoliers. Il supervise l'entretien régulier des bâtiments et coordonne les travaux de maintenance réalisés lors des grandes vacances

d'été. Parallèlement, il se charge de commander les fournitures scolaires et plus largement le matériel pédagogique. Concernant le budget annuel alloué aux transports, celui-ci participe aux financements des diverses sorties des élèves avec leurs enseignants (piscine, Océanopolis, ferme pédagogique, etc.) et contribue également au subventionnement des séjours éducatifs (classes de découverte par exemple).

La restauration scolaire

L'organisation du service de la restauration scolaire dépend de la collectivité territoriale. Les tarifs, votés chaque année par délibération du conseil municipal, sont fixés sur la base du quotient familial.

Le temps des repas est un moment privilégié et essentiel de plaisir, de convivialité et de sociabilité. La ville de Guipavas s'est inscrite dans une démarche de qualité et mène une politique d'éducation nutritionnelle en lien avec les priorités nationales définies par le plan national nutrition santé (PNNS). Des animations sont proposées régulièrement pour faire découvrir des nouveaux goûts ou bien adopter les bonnes pratiques pour bien manger. Les plats sont confectionnés à base de produits frais par les agents de restauration au sein des cuisines Pergaud et Henensal et distribués ensuite en liaison chaude dans les autres écoles publiques de la commune. Environ 20% des aliments sont issus de la filière biologique. Chaque jour, c'est environ 700 repas en moyenne qui sont servis avec des menus variés et des portions adaptées selon l'âge. En cas d'allergie alimentaire et quand l'état de santé de l'enfant nécessite un régime spécifique, un



Les écoles publiques élémentaires et maternelles guipavasiennes accueillent, en cette rentrée 2015, 974 enfants

F. Betermin / Ville de Guipavas

projet d'accueil individualisé (PAI) peut-être mis en place.

La pause méridienne :

Temps de repas mais aussi temps de détente pour les élèves, la pause méridienne est sous la responsabilité directe de la commune et favorise la notion de jeu. Dans cette perspective, diverses activités ludiques, récréatives et éducatives sont proposées par les animateurs du service action éducative jeunesse, avant et après les repas pris au restaurant scolaire, pendant que certains enfants d'âge maternel font la sieste ou bénéficient d'un temps de repos. En aucun cas, ces animations ne sont obligatoires. ■

* agent territorial spécialisé dans les écoles maternelles.

** temps d'activités périscolaires

Calendrier scolaire 2015/2016

Attention, les zones académiques changent cette année. L'académie de Rennes passe dans la zone B. Voici le nouveau calendrier en vigueur à la rentrée 2015 :

- reprise : le mardi 1^{er} septembre 2015
- vacances de Toussaint : du 17 octobre au 2 novembre 2015
- vacances de Noël : du 19 décembre 2015 au 4 janvier 2016
- vacances d'hiver : du 6 au 22 février 2016
- vacances de printemps : du 2 au 18 avril 2016
- vacances d'été : fin des cours le mardi 5 juillet 2016.

TEULIAD PENNAÑ

MicrO

3 questions à Irène Tréguer



Irène Tréguer est adjointe aux affaires scolaires et à la petite enfance

1 Quels sont les changements pour la rentrée 2015 sur Guipavas ?

Cette rentrée scolaire a été marquée au Douvez par l'arrivée d'une nouvelle directrice, Mme Boulhol, et par l'ouverture d'une classe à l'école publique Kerafloc'h. Nous nous réjouissons de cette décision soutenue par la municipalité. Nous étions très vigilants sur les effectifs et avons rencontré, dès le mois de mars, l'inspecteur d'académie. Nous regrettons néanmoins la fermeture d'une classe à Henensal.

2 Parlez-nous de la réforme des rythmes scolaires sur la commune ?

Pour cette rentrée, pas de changement. Les TAP sont de 15h à 16h30, le lundi et jeudi pour les écoles Pergaud et Kerafloc'h et le mardi et vendredi pour Henensal et Prévert. Cette décision découle d'une consultation en mai 2015 de tous les acteurs éducatifs qui évaluaient l'organisation en place depuis septembre 2014. Les réponses sont unanimes : sur 63 % de retours, 92 % ne souhaitent pas de modification. Si la réforme pèse lourd dans le budget des communes, à Guipavas, dans la continuité de l'école de la République, les TAP restent gratuits.

3 Quels sont les derniers travaux réalisés dans les écoles ?

La période estivale a été propice à quelques travaux dans chaque groupe scolaire pour un montant avoisinant 120 000 €. Les élèves de maternelle d'Henensal ont ainsi découvert des murs de classe fraîchement repeints. Pour l'école élémentaire Prévert, c'est l'étanchéité du toit qui a été refaite. Enfin, outre les différents travaux de maintenance dans les écoles, ce sont les structures de jeux qui ont été remplacées à l'école maternelle Prévert.

ACTUALITÉS // KELEI'ER

16 oct.conférence spectacle à 20h30,
auditorium de l'Awena**2 intervenants**Jean-Jacques Monnier, historien
Olivier Caillebot, journaliste radio**12 000**

DVD déjà diffusés

Conférence - spectacle

**La Bretagne
de 1789
à nos jours**22 séquences chronologiques permettent
aux auteurs de ce documentaire de broser
plusieurs millénaires d'histoire de la BretagneOlivier Caillebot en pleine interview
de l'historien Jean-Jacques Monnier

L'association guipavasienne War Roudoù ar Gelted a pour objectif de promouvoir et de soutenir tout ce qui a trait à la culture bretonne. Outre les cours de breton, de danse et de chant qu'elle dispense, l'association organise également des causeries sur l'histoire et le patrimoine local ou encore des expositions et spectacles. Ce mois-ci, elle propose en association avec la Ville, une conférence-débat « historique » avec illustration sonore en direct !

L'histoire de la Bretagne est peu, voire pas enseignée à l'école. Pourtant sa connaissance et sa transmission représentent un enjeu social et civique d'aujourd'hui, à double titre. D'abord pour comprendre comment les Bretons ont su redresser la tête dans des périodes difficiles (saignée démographique de 14-18, destructions de la Seconde guerre mondiale, crises agricoles...). Ensuite pour mieux intégrer les arrivants en Bretagne car une histoire partagée est la condition d'un projet de société qui fédère les énergies.

Une conférence-spectacle

L'association guipavasienne War Roudoù ar Gelted organise, en partenariat avec la commune, une conférence-spectacle le vendredi 16 octobre. Les deux conférenciers, Jean-Jacques Monnier (docteur d'État en histoire) et Olivier Caillebot (journaliste radio), ont donné plus de 50 conférences sur l'histoire de la Bretagne. Ils interviendront également en Pologne au mois de novembre.

Une série de 24 épisodes

Ils sont les auteurs d'un DVD de 5 heures intitulé « *Connaissance*

de la Bretagne, des origines à nos jours », édité en 2014 avec l'aide de la Région Bretagne, qui s'est déjà écoulé à 12 000 exemplaires. Cette reconnaissance par le grand public a conduit le réseau breton des chaînes de télévision locale (Tébéo, Tébésud, TV Rennes et Télé Nantes) à commander une série de 24 épisodes de 13 minutes. La diffusion démarrée le 13 septembre est à découvrir chaque dimanche à 20h30 sur Tébéo.

Archives inédites

L'originalité du travail de Jean-Jacques Monnier et Olivier Caillebot est de projeter des archives audiovisuelles, pour certaines inédites, et d'illustrer aussi leur présentation par des chants populaires inspirés d'événements historiques. Le groupe de chanteurs de War Roudoù ar Gelted assurera cette partie musicale à l'auditorium de l'Awena. ■

Entrée libre dans la limite des places disponibles.



POUR EN SAVOIR PLUS,
[HTTP://ALIZE.MAIRIE-GUIPAVAS.FR](http://ALIZE.MAIRIE-GUIPAVAS.FR)

HISTOIRE // ISTOR

Un maire « phalanstérien »

Jean Foucault

(1803 - 1876)

Jean-Yves Guengant, proviseur honoraire de lycée, travaille sur l'histoire sociale de la Bretagne occidentale. Auteur de « *Pour un nouveau monde – Les utopistes bretons au XIX^e siècle* »¹, il livre ici l'histoire de Jean Foucault qui fût maire de Guipavas de 1835 à 1838.

Jean Foucault, né le 5 novembre 1803, d'un père maître de poste de Landerneau, exploite une ferme à Guipavas dans laquelle il adopte les méthodes d'assolement les plus modernes. Ami des saint-simoniens Charles Pellarin et Louis Rousseau, il soutient, après 1832, le mouvement phalanstérien et œuvre à la diffusion des ouvrages et des journaux présentant la théorie de Charles Fourier².

Culture sur verre !

Notable ayant une certaine aisance et estimé du pouvoir politique, Foucault est nommé maire de Guipavas en 1835. En juillet 1837, il participe à la souscription pour l'élaboration des plans d'un futur phalanstère³. L'année suivante, il se sépare de son exploitation agricole et s'installe à Brest, comme agent de change. Il abandonne alors sa charge de maire de Guipavas. Le groupe phalanstérien du Finistère se réunit alors régulièrement et se lance dans des expériences agricoles étonnantes. L'essai de culture du blé, sans labours et sans engrais, est tenté à Guipavas en 1841. On pourrait même imaginer cultiver sur un sol mauvais, et même du verre, affirment les

inventeurs ! Les phalanstériens proposent également la création d'asiles pour les enfants trouvés, créent des boulangeries sociétaires et des sociétés mutuelles. Et même une chorale où l'on apprend la musique chiffrée !

Habitat coopératif

Tous les amis rejoignent la colonie de Cîteaux (Côtes-d'Or), à l'automne 1841. Ils y apportent leurs compétences agricoles. Après l'échec de celle-ci, Foucault rejoint Condé-sur-Vesgre où, à partir de 1850, il est l'un des fondateurs du *Ménage sociétaire*, un exemple d'habitat coopératif. En 1860, le bail prend fin, et quelques phalanstériens se portent acquéreurs du domaine. Une société civile immobilière, *La Colonie*, est créée. Foucault écrit les statuts de cette dernière et en devient le syndic et l'administrateur. Il vit à *La Colonie* jusqu'à sa mort, le 16 janvier 1876. Un dernier hommage lui est rendu par Charles Pellarin le 7 avril 1876. L'éloge funèbre retrace son parcours depuis 1831 et Pellarin ne manque pas d'évoquer le découragement qui gagnait Foucault, l'œuvre phalanstérienne tardant à se réaliser. *La Colonie* existe toujours aujourd'hui. ■

JEAN-YVES GUENGANT

1837

Décès de Charles Fourier, inventeur de la « science sociale » et du phalanstère. Son mouvement, l'École sociétaire, poursuit son œuvre

1843

Après l'échec du phalanstère de Cîteaux, Foucault part à Condé-sur-Vesgre, lieu de la première expérimentation fouriériste

1876

Décès de Jean Foucault à Condé-sur-Vesgre

Notes :

1. Publié en juin 2015, 270 pages / Éditions Apogée, Rennes.
2. La **théorie de Fourier** veut rassembler des personnes qui entretiennent de la sympathie entre elles et de la passion pour le travail à accomplir ensemble. Le travail attrayant s'oppose à l'éclatement des tâches et à la répétition des gestes.
3. Le **phalanstère** est un vaste bâtiment, parcouru par une rue-galerie établissant une communication couverte entre tous les points. On y trouve des appartements particuliers, des salles publiques, des restaurants, une crèche, une école. Des bâtiments séparés, agricoles et industriels, accueillent les activités bruyantes. La cité radieuse de Le Corbusier s'apparente au phalanstère.

La Phalange, journal de la science sociale, revue emblématique du mouvement phalanstérien



EXPRESSION POLITIQUE // POLITIKEREZH

Groupe minoritaire

Pour Guipavas

Vous avez découvert le nouveau mensuel en septembre dernier. Il est important de savoir que les textes publiés par les groupes présents au sein du conseil municipal, sont écrits et rendus en mairie plusieurs semaines avant sa parution. Il est par exemple impossible de commenter une délibération prise en séance de Conseil municipal, le même mois, ce qui ne permet pas de réagir à chaud. Par contre nous pouvons le faire sur les réseaux sociaux où la parole est censée être libre. Mais elle dérange...

Il est décrié, pourtant ce moyen électronique gratuit n'a pas plus de défauts et qualités que les autres techniques traditionnelles. Les dérapages attribués parfois aux réseaux sociaux existent aussi dans la presse écrite ou médiatique. D'ailleurs, il existait en France au siècle précédent, des écrits souvent très violents, voire assassins envers les personnalités politiques ou autres, bien plus qu'aujourd'hui. Il ne s'agit pas de cautionner mais de dire qu'il y a là rien de nouveau.

Rencontre, sur rendez-vous,
Contact : 06.47.67.89.09 ou guyadercat@hotmail.fr

Groupe minoritaire

Génération action Guipavas

ALERTE

La loi NOTRe, nouvelle organisation territoriale de la République, entame nos droits de citoyens. La suppression de la clause générale de compétence et la concentration des pouvoirs locaux au profit des régions et des métropoles mettent en cause la libre administration des communes. Le rôle accru des préfets dans l'approbation des schémas régionaux de développement économique constitue un retour à la centralisation étatique. Le gouvernement veut des communes et des élu-e-s dociles. La politique néolibérale d'austérité et la réduction des Services publics sont inacceptables. Elles ne supportent ni la transparence ni la démocratie. La municipalité doit informer complètement nos concitoyennes et organiser, dans chaque quartier, des débats sur la loi NOTRe et ses conséquences. Ceci en prévision des Régionales de décembre.

Patrick Frin

Contact : 06.80.20.47.47
ou gag29490@gmail.com

Groupe majoritaire

Guipavas Solidaire

POUR L'INTÉRÊT GÉNÉRAL, POUR UN PAYS DE BREST SOLIDAIRE

Au conseil de Brest Métropole les six représentants de Guipavas Solidaire (*), rejoints par Gisèle Le Guennec, élue divers gauche de Plougastel-Daoulas, ont formé le groupe Pays de Brest Solidaire. C'est un groupe indépendant des appareils politiques, porté par des valeurs de gauche mais sans dogmatisme, au seul service de l'intérêt général.

Nos interventions sont toujours guidées par la recherche du bien commun. Ainsi quand nous réclamons une tarification juste pour le raccordement des particuliers au réseau d'assainissement collectif d'Eau du Ponant. Quand nous approuvons le téléphérique au-dessus de la Penfeld comme moyen de transport le plus adapté pour relier le centre-ville de Brest au futur quartier du Plateau des Capucins (560 nouveaux logements et plusieurs équipements métropolitains). Quand, soucieux de l'emploi, nous permettons l'accueil sur la future zone à vocation industrielle de Lavallot nord, de deux entreprises agro-alimentaires du pays de Brest qui ne pouvaient plus se développer sur leur site d'origine. Quand nous faisons voter par le conseil métropolitain une motion destinée au gouvernement pour le maintien des services des Douanes de Brest, qui travaillent pour 315 entreprises du Finistère et du Morbihan

en import-export. Quand au conseil de Brest Métropole, dans un contexte qui a vu le pouvoir d'achat de la plupart des Français baisser depuis 2009, nous opposons à une hausse de la fiscalité le principe d'une diminution de certaines dépenses de fonctionnement (réceptions, déplacements, publications), comme nous l'avons mis en pratique à Guipavas depuis 2014.

C'est aussi le sens de l'intérêt général qui fait de nous les militants d'un Pays de Brest plus uni et solidaire. Du Conquet à Landerneau et de Crozon à Lesneven nous sommes tous à la pointe occidentale de la péninsule bretonne, à distance de Nantes et de Rennes qui gagnent en puissance, à distance de Paris et de Bruxelles où se concentrent trop de pouvoirs. Les 8 communes de Brest Métropole ne représentent qu'à peine plus de la moitié de la population du Pays de Brest. A 400.000 nous serons plus forts qu'à 210.000. Supprimons les concurrences stériles, partageons nos ressources naturelles et nos compétences humaines pour un développement durable du Pays de Brest.

(* Agnès Fromentoux-Roudaut, Christian Guyonvarc'h, Bernard Kerleguer, Marie-Pierre Laforge, Gurvan Moal, Sylvie Nédélec.

<https://paysbrestsolidaire.wordpress.com>

Rencontre, sur rendez-vous, du maire et de ses adjoints. Contact : 02.98.84.18.00 ou secretariat-general@mairie-guipavas.fr

Groupe minoritaire

Guipavas Avenir

QUE VAUT LA PAROLE D'UN MAIRE ?

Certains Guipavasiens ont pu être surpris : West Fest, festival de musique organisé exclusivement par une association guipavasienne, a été contraint pour sa 3ème édition de quitter le territoire guipavasien et de s'exiler à Plougastel-Daoulas.

Cette décision est pourtant compréhensible du fait de toutes les contradictions dans ce dossier pour lequel Monsieur le Maire de Guipavas avait initialement donné son accord fin mars, pour la configuration suivante :

2 concerts payants les 28 et 29 août à l'Alizé en soirée et, en journée, animations pour les enfants à Pontanné (structures gonflables et spectacles gratuits).

Mais le 24 avril, première volte-face : l'Alizé ne serait plus disponible qu'une seule soirée pour des raisons de manque de personnel municipal, problème auquel les organisateurs proposaient une solution.

Nouvelle virevolte le 1^{er} juillet : le maire de Guipavas autorise bien 2 soirées à l'Alizé mais assortit ceci de multiples contraintes parmi lesquelles pas d'autorisation de camping à proximité et pas

de parking sur un terrain stabilisé qui a pourtant accueilli fin juillet un cirque (chapiteau, semi-remorques...)

Au regard de tous ces changements de position, l'association allait annuler son festival quand une commune voisine, Plougastel-Daoulas, se propose d'héberger cette 3ème édition : 2 heures de réunion à Plougastel furent plus productives que 4 mois de palabre à Guipavas.

À Guipavas, en dehors des spectacles du Fourneau, point de salut ? Ou sectarisme ?

Merci à Plougastel qui a eu la volonté d'encourager et d'aider des Guipavasiens qui se bougent pour élargir l'offre culturelle : 3 500 personnes ont apprécié !

Au final, cette 3ème édition de West Fest s'est déroulée à Plougastel et a été un grand succès qui a eu les honneurs de la presse locale. Tout le bénéfice, à l'exception de l'organisation (remarquable de surcroît) revient à Plougastel qui, assurément, ne regrette rien !

La culture, personne ne peut s'en passer et la seule limite qu'elle connaisse, c'est notre volonté !

Rencontre, tous les 1^{er} samedis du mois de 10h30 à 12h ou sur rendez-vous, (local de l'opposition, derrière la mairie).
Contact : 06.84.86.58.81 ou fabrice.jacob@mairie-guipavas.fr

SORTIR // MONT ER-MAEZ

Les rendez-vous



Mémento

Infirmiers

Dimanche 4 oct., cabinet Quenet/Daniel, 02.98.84.74.89
 Dimanche 11 oct., cabinet Papin, 02.98.32.12.97
 Dimanche 18 oct., cabinet Maniaval, 02.98.32.09.34
 Dimanche 25 oct., cabinet Le Faucheur, 02.98.02.11.99
 Dimanche 1^{er} nov., cabinet Begoc, 02.98.47.33.58

Médecins, dentistes de garde, Samu
Contactez le 15**Pharmacies de garde**3237 (0,34 €/mn) ou www.3237.fr**Gendarmerie de Guipavas**

02.98.84.60.25 ou 17

Maryvonne Martin,

conciliatrice de justice assurera des permanences les 5 et 19 octobre. Uniquement sur rendez-vous, en mairie, 02.98.84.18.05

PROCHAINE PARUTION

Les annonces de la vie associative guipavasienne doivent impérativement être transmises avant le 10 de chaque mois pour une parution le mois suivant. Merci d'utiliser le formulaire mis en place sur la page d'accueil du site : www.mairie-guipavas.fr

L'agenda culturel

Encore de beaux rendez-vous ce mois-ci à l'Alizé :

Festival La Becquée

Jeudi 8 octobre à 20h30.

Danse contemporaine - tout public

Rue du rêve

Samеди 17 octobre à 15h.

Théâtre - dès 6 ans

La Caravane Ensorcelée

Mercredi 21 octobre dès 14h30.

Courts métrages
tout public**L'auto-école des Super Héros**

Vendredi 30 octobre à 15h.

Concert pop électro - dès 6 ans

Exposition.**Claude Paulet : improvisations**

Du 2 au 28 octobre. Entrée libre

Vie locale

GDR tennis de table

- Propose un loto le samedi 3/10 à 20h à l'Alizé (ouverture à 17h). Bons d'achat, ordinateur, TV, congélateur, VTT, et nombreux lots. Plus de 5 000 € de lots au total.

Association d'adduction d'eau**Kermeur Saint-Yves et Chapelle Croix**

- Rappelle à ses adhérents que le relevé des compteurs s'effectuera dans la 1^{ère} quinzaine d'octobre par les responsables de secteur. Merci de libérer l'accès aux compteurs.

Renseignements : au 06.72.55.16.83

GDR évasion

- Organise le jeudi 15/10 une sortie cochon grillé à Saint-Nic. Le matin visite du musée de l'Abbaye de Landévennec et l'après-midi visite de la presqu'île de Crozon. Tarif : 52 €.

Renseignements et inscription avant le 5/10 au 02.98.84.85.82 ou 02.98.84.67.95.

Théâtre de l'Artsène

- Organise son assemblée générale le vendredi 9/10 à 18h30 au 56 rue de Brest. L'association a besoin de bénévoles (sans compétence théâtrale) pour pouvoir assurer la continuité de ses activités.

Contact : Armelle Duley au 06.87.57.87.46 ou artscene.theatre@free.fr**ACPI**

- Rappelle qu'elle a mis en place un atelier impro et gospel ainsi qu'une chorale ado et adulte au Douvez. Les inscriptions sont encore possibles (section chant et danse).

Contact chant au 06.18.62.74.49 et danse au

06.04.40.87.58. www.acpi-bzh.fr - contact@acpi-bzh.fr

Les informations d'urbanisme et d'état civil se trouvent sur www.mairie-guipavas.fr et à l'accueil de la mairie.

Amicale laïque de Coataudon (ALC)

- Organise son loto le 24/10 à 20h à l'Alizé (ouverture à 17h). 4 000 € de lots. Bon d'achat (de 500 € à 50 €), TV, tablette, cave à vin, VTT, caméscope, etc. Restauration rapide sur place.

Namaste India

- Propose un cours de cuisine indienne (poulet curry et "kulffi") le 10/10. Stage de danse indienne et atelier de henné les 24 et 25/10.

Renseignements : namasteindia29.blogspot.fr et 06.10.01.54.34 ou namastein29@gmail.com**La ronde**

- Organise son vide-greniers et sa foire à la puériculture le dimanche 11/10 de 9h à 17h30 à la Halle du Moulin Neuf.

Entrée : 1,50 € (-12 ans gratuit). Renseignements : <http://guipavaslaronde.e-monsite.com> ou 06.35.93.81.93 et laronde.videgrenier@laposte.net**AVF Guipavas accueil**

- Porte ouverte le samedi 17/10 de 10h à 18h au 56 rue de Brest. Exposition de peintures (toile et porcelaine), encadrements d'art, bijoux, loisirs créatifs, art floral, etc. Loterie à 17h30.

Phénix

- Organise un vide-greniers à la Halle de Moulin Neuf le 18/10 de 9h à 18h.

Tarifs : 4 € la table (1,20m) - 1,50 € l'entrée (+12 ans). Réservation : asso.phenix29@gmail.com ou 06.14.15.59.05. Sur place buvette et restauration.**GDR tennis**

- Propose des stages de tennis du 19 au 22/10, en journée (enfants) et en soirée (adultes). Tous niveaux : loisir et compétition.

Contact : Tanneguy VELLY, tanneguyvelly@hotmail.fr**Respire**

- Organise son 2^e salon des vins et de la gastronomie, le Guip-gourmand. Rdv avec une trentaine d'exposants le 24/10 de 11h à 19h30 et le 25/10 de 10h à 18h, salle Jean Monnet. Tarif : 1,5 € (-16 ans gratuit).

Sauvegarde du cadre de vie

- Assemblée générale le mardi 13/10 à 20h à la Halle du Moulin Neuf. Point sur l'environnement de la carrière et les travaux du tunnel par M. TINARD, directeur de la carrière Prigent.

Secours des Hommes

- Organise sa foire aux puces le 25/10 à la Halle du Moulin-Neuf (8h-17h30). Petite restauration sur place. Une tombola est prévue. Tarif : 1 € (gratuit -12 ans). Réservation au 02.98.30.41.76 et www.secoursdeshommes.fr

Guipavas BMX

- Organise un loto le samedi 31/10 à 20h à l'Alizé (ouverture à 17h30). Buvette et petite restauration sur place.

Renseignements : 06.32.29.33.08

Paroisses

- Guipavas. Messes : les 11, 18 et 25/10 à 10h30 et le 4/10, à 10h30, messe de rentrée de l'ensemble paroissial à Gouesnou. Éveil à la Foi : 1^{ère} rencontre le 3/10 de 16h30 à 18 h à la Maison paroissiale.
- Notre-Dame de Tourbian. Messes : les 10, 17 et 24/11 à 18h. Catéchèse le 17/10 : rencontre pour les enfants de 7 à 11 ans, à la salle paroissiale, de 9h30 à 12h.
- Fêtes de la Toussaint (1/11) : à la Maison paroissiale, messe à 10h30 et célébration pour les défunts à 15h. À Tourbian : messe à 10h30.

RENCONTRE // KEJAD'ENN

BiO

1978

Installation sur Guipavas

2000Engagement auprès
du comité catholique contre la faim
et pour le développement - Terre
Solidaire**17 oct.**Journée mondiale du refus de la misère
À partir de 15h, à l'Alizé

Au programme : un spectacle
familial « Rue du rêve », autour du
thème de la surconsommation.
À l'issue de la représentation,
petits et grands sont invités
à un goûter partagé.
Pensez à apporter vos gâteaux !

Ouvert à tous, gratuit.
Réservations au 02.98.84.87.14



Jean-Michel Lastennet souhaiterait se rapprocher d'autres associations
pour monter des opérations car « toutes, dans nos domaines respectifs
(sportif, etc.) nous faisons un vrai boulot social ».

Jean-Michel Lastennet

S'occuper du bout du monde et d'ici

Le président de l'association Les amis du CCFD - Terre solidaire revient en quelques mots sur la nature de celle-ci et les valeurs qui l'animent.

Créée depuis 2013 sur la commune, Les amis du CCFD - Terre solidaire, antenne locale de l'association nationale, est présidée par Jean-Michel Lastennet qui a accepté de se prêter au jeu de cette rencontre.

Pédagogue

L'ancien professeur de lettres n'a rien perdu de sa fibre pédagogique. C'est donc très simplement qu'il détaille l'origine et le but de l'association de développement Les amis du CCFD - Terre solidaire. Le tout, ponctué de quelques anecdotes, histoire de capter son interlocuteur et d'illustrer son propos. On devine aisément que ce ressort qui consiste à allier le ludique au sérieux, est aussi la marque de fabrique des adhérents de l'association lorsqu'ils interviennent auprès des CM1 et CM2 de Prévert et Pergaud durant le temps d'activités périscolaires (TAP) sur le thème de « devenir de jeunes citoyens du monde, responsables et solidaires, en jouant et discutant ».

Militant

Mais revenons à l'association proprement dite. Elle s'est fixé trois objectifs : soutenir des partenaires à travers le monde afin qu'ils deviennent acteurs de leur propre dé-

veloppement ; sensibiliser le public ici, à ces questions ; et agir par le biais de pétitions pour infléchir le choix des décideurs économiques et politiques. Jean-Michel tient à mettre en avant le combat mené actuellement par le CCFD - Terre solidaire en faveur d'une loi pour la responsabilité sociale et environnementale des multinationales. L'antenne guipavasienne et sa petite quinzaine de bénévoles très actifs, ont d'ailleurs proposé une conférence autour de cette question, en présence de Chantal Guitet, en avril dernier à l'Awena.

Fidélité et conviction

L'une des autres actions dans laquelle Les amis du CCFD - Terre solidaire sont particulièrement impliqués est la journée mondiale du refus de la misère. Historiquement, l'engagement de Jean-Michel pour cette manifestation est antérieur à la constitution de l'association. Par fidélité et conviction il continue de s'investir aux côtés du CCAS et des autres partenaires, évidemment conscient qu'il faut « s'occuper du bout du monde mais (qu') ici aussi, il reste bien des choses à faire ». L'actualité, hélas, ne vient pas le contredire... ■

Contact : 02.98.28.42.38
jean-michel.lastennet@wanadoo.fr